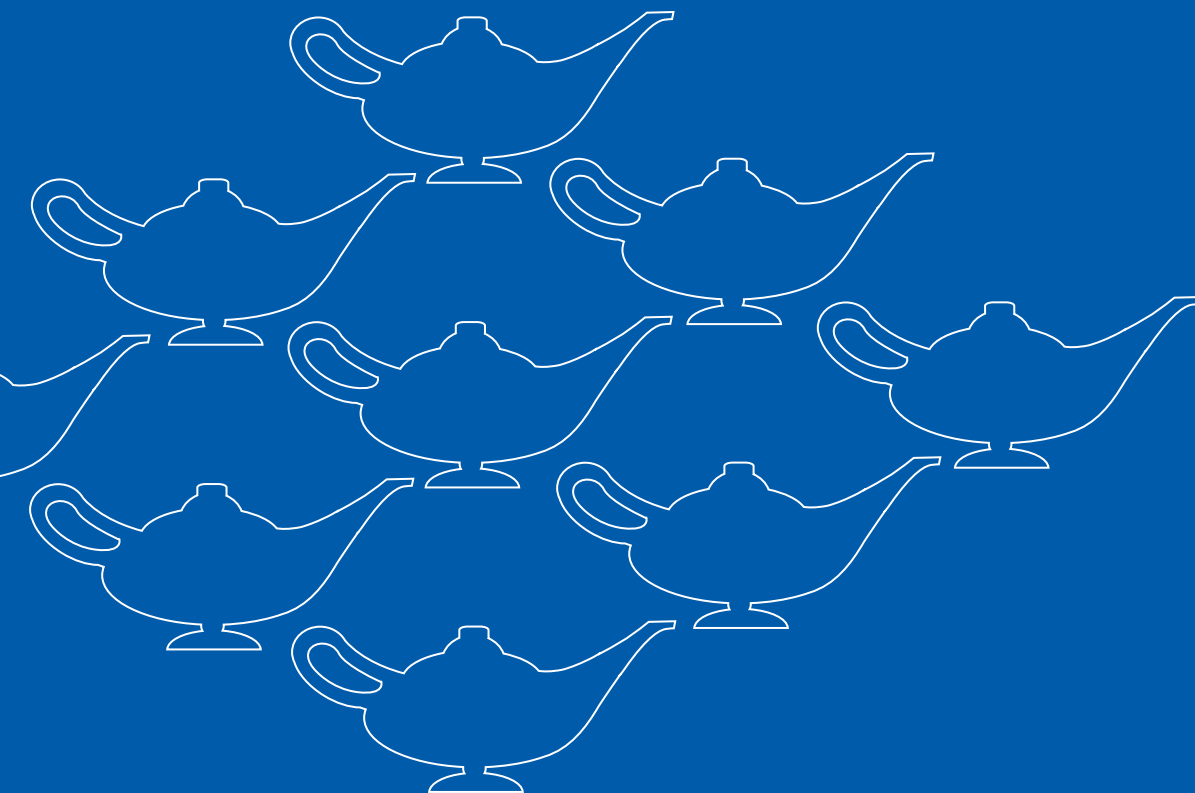


RIKSFÖRENINGEN FÖR ANESTESI OCH INTENSIVVÅRD

KOMPETENSBESKRIVNING

AVANCERAD NIVÅ

**Specialistsjuksköterska
med inriktning mot intensivvård**





Produktionsfakta

UTGIVARE: Svensk sjuksköterskeförening
GRAFISK FORM & REPRO: Losita Design AB
TRYCK: Åtta.45 Tryckeri AB, 2020
BILD: Digital Vision
ISBN-NR: 978-91-519-2956-9

FÖRORD

Intensivvård är ett verksamhetsområde som är i ständig utveckling med syfte att förbättra mötet med patienten samt tillgodose personcentrerad och säker vård. Specialistsjuksköterska inom intensivvård ansvarar för omvårdnaden av patienter och verkar i en högteknologisk miljö där specifika kunskaper och erfarenheter är väsentliga för vårdens kvalitet och utveckling. Inom intensivvården finns behandlingsmetoder där specialisering, fortlöpande utbildning och kompetensutveckling krävs. Teoretisk kunskap bör integreras i kliniskt arbete och ett kritiskt förhållningssätt behövs för att utvärdera vården samt bedriva förbättringsarbete och klinisk forskning.

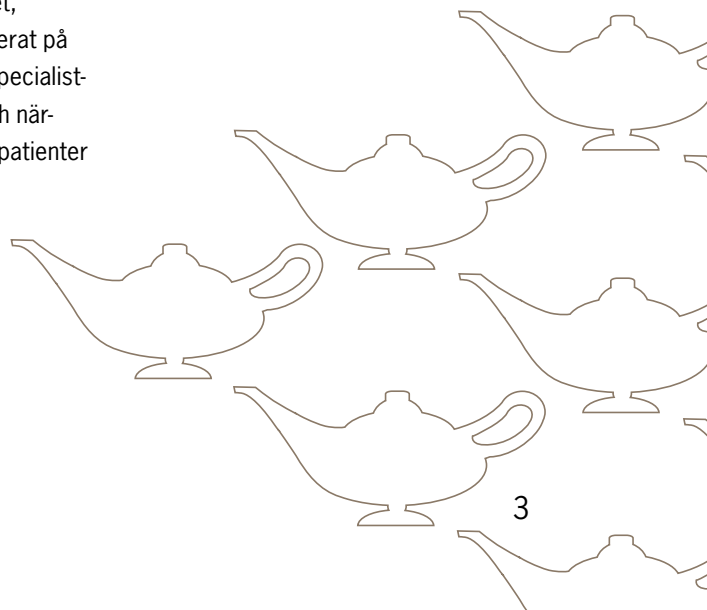
Riksföreningen för anestesi och intensivvård (Rf Anlva) vill lyfta fram betydelsen av en nationell kompetensbeskrivning som beskriver specialist-sjuksköterskans unika kompetens samt kunskapsområde inom intensivvård. Kompetensbeskrivningen är vägledande för specialistutbildningen inom intensivvård och för specialistsjuksköterskor i klinisk verksamhet. Innehållet i dokumentet ligger i linje med de krav som ställs på dagens hälso- och sjukvård; en vård ska vara av god kvalitet, tillgodose patientens behov av trygghet, kontinuitet och säkerhet och bygga på patientens självbestämmande. Vårdens kvalitet ska dessutom systematiskt och fortlöpande utvecklas och förbättras (Hälso och sjukvårdslag, 2017:30).

Rf Anlva är en professionsförening för legitimerade sjuksköterskor verksamma inom anestesi och intensivvård och närliggande områden. Riksföreningen är sedan 2001 en sektion inom Svensk sjuksköterskeförening. Arbetet med föreliggande kompetensbeskrivning har skett i samarbete med Svensk sjuksköterskeförening.

Rf Anlvas mål är att verka för främjande av kvalitet och säkerhet, utbildning och livslångt lärande samt forskning och utveckling, baserat på vetenskaplig grund och beprövad erfarenhet. Syftet är att stärka specialist-sjuksköterskans profession inom anestesivård, intensivvård och närliggande verksamheter för att säkerställa och förbättra vården för patienter och närstående.

Helén Berthelson

Ordförande för Riksföreningen för anestesi och intensivvård



SYFTE

Syftet med kompetensbeskrivningen är att beskriva profession, yrkesroll och kompetens för specialistsjuksköterskor inom intensivvård.

Kompetensbeskrivningen ska:

- skapa förutsättningar för god och säker intensivvård
- utgöra ett stöd för arbetsgivare i att säkerställa kompetens samt tillgodose medarbetares behov av kontinuerlig fortbildning
- utgöra en vägledning för lärosäten för utformning, planering och genomförande av utbildning
- utgöra ett stöd för politiker och beslutsfattare vid planering och säkerställande av patientsäker intensivvård

BAKGRUND

Specialistsjuksköterskan inom intensivvård förebygger, vårdar och behandlar patienter med svikt i ett eller flera organsystem. Intensivvård innefattar preventiv, akut, kurativ, rehabiliterande och palliativ vård. Kravet på kompetens hos specialistsjuksköterskan inom omvårdnad, medicin, behandling och teknik ökar i takt med att den högteknologiska vården blir alltmer avancerad, vilket kräver kontinuerlig fortbildning och evidensbaserad kunskap. Specialistsjuksköterskans specifika kunskapsområde är omvårdnad, men därutöver krävs teoretiska kunskaper och praktiska färdigheter inom, hållbar utveckling, etik, medicinsk teknik, pedagogik, arbetsmiljö vetenskapligt förhållningssätt, kunskap om lagar och förordningar samt kunskap om arbete vid stora olyckor och katastrofer.


Specialistsjuksköterskan inom intensivvård arbetar idag inom en bred kontext. Detta innefattar vård på intensivvårdsavdelningar, postoperativ vård, samt uppföljande och stödjande verksamhet inom sjukhuset, för att kunna följa patienten både före, under och efter vårdtiden.

Kännetecknande för kompetens inom intensivvård är att självständigt inom såväl allmän som avancerad intensivvård verka genom handlingsberedskap och prioriteringsförmåga vid avancerade och komplexa omvårdnadssituationer.

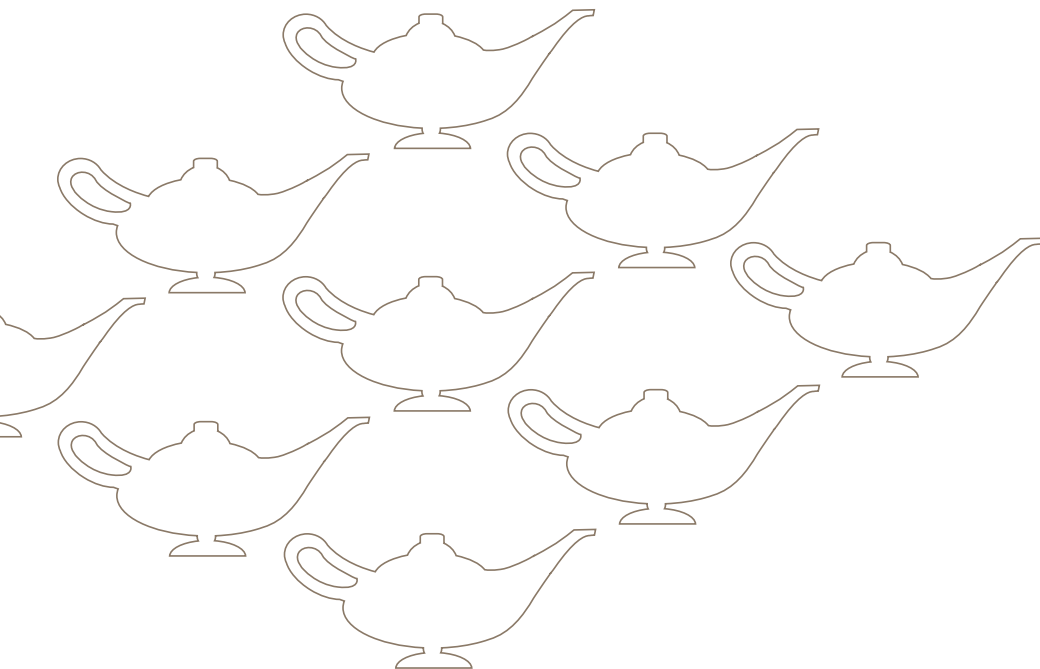
SPECIALISTSJUKSKÖTERS KANS KOMPETENSOMRÅDE

Omvårdnad inom intensivvård

Kompetensområdet för specialistsjuksköterskan med inriktning mot intensivvård innefattar dels den legitimerade sjuksköterskans grundläggande ansvarsområden som är att främja hälsa, förebygga sjukdom, återställa hälsa och lindra lidande. Samt ha specifik kunskap om att:

- vårda och behandla kritiskt sjuk patient där risk för allvarlig påverkan på liv och/eller hälsa är överhängande
- inhämta och analysera data utifrån patientens vitala funktioner och tillgänglig information, samt kunna identifiera, analysera, initiera och utföra åtgärder samt utvärdera dem både självständigt och utifrån ordination analysera och bedöma komplexa vårdssituationer i relation till både medicinska-, psykosociala-, andliga-, kulturella och omvårdnadsbehov ha handlingsberedskap för förändringar i patientens tillstånd eller oförutsedda händelser
- administrera, bedöma och utvärdera läkemedel utifrån målrelaterad ordination på ett säkert sätt utifrån verkningsmekanism, interaktion, effekt och biverkningar
- stödja, informera och involvera närstående i patientvården med ett etiskt förhållningssätt bemöta och tillvarata patientens och närståendes behov och resurser vid kritisk sjukdom
- ha en aktiv roll i donationsprocessen, vilket innefattar att främja donation av organ och vävnad från avlidna och verka för att möjliga donatorer inom intensivvården identifieras, att samtycke till organ- och vävnadsdonation utreds, samt att lämpliga donatorer vårdas för att möjliggöra donation
- stödja och informera närstående i samband med vård av donator inför organ-och vävnadsdonation
- ansvara för vård av kritiskt sjuk patient under transport både inom och mellan sjukhus 

- medverka till att patienten återfår hälsa genom att initiera, genomföra och utvärdera rehabilitering utifrån patientens förutsättningar
- självständigt kunna utforma, motivera och genomföra behandling och intervention utifrån sin omvårdnads- och medicinska kompetens, samt kunna stödja och bistå vid katastrofsituationer
- ansvara för att hålla sig uppdaterad och delta i kontinuerlig fortbildning i takt med kunskapsutvecklingen inom intensivvård både avseende omvårdnad och medicinsk vetenskap
- delta i stödjande verksamhet för vård av kritiskt sjuka patienter utanför intensivvårdsavdelningen samt delta i uppföljande verksamhet efter intensivvård.



KÄRNKOMPETENSER

De sex kärnkompetenserna som är nödvändiga för god och säker vård och är tillämpliga för vårdens alla professioner är: *Personcentrerad vård, Samverkan i team, Evidensbaserad vård, Förbättringskunskap och kvalitetsutveckling, Säker vård och Informatik.* Specialistsjuksköterskan inom intensivvården har genom sina fördjupade kunskaper, färdigheter inom omvårdnad, biomedicin, vetenskaplig metod, pedagogik, samt hälsa och ledarskap kompetens att leda det kliniska arbetet i enhetlighet med dessa sex kärnkompetenser.



Personcentrerad vård

Personcentrerad vård inom intensivvård innebär ett arbetssätt där vård och behandling utformas utifrån patientens behov, resurser och förutsättningar. Inom intensivvården innefattas närstående i personcentrerad vård. Personcentrerad vård utgår från ett partnerskap som skapas under vårdprocessen där patienten och närståendes expertkunskap gällande patientens behov, resurser samt mål integreras tillsammans med professionernas expertkunskaper inom omvårdnad, medicin, rehabilitering.

Specialistsjuksköterskan inom intensivvård ansvarar för att vård och behandling bedrivs utifrån ett personcentrerat arbetssätt med respekt för patienters autonomi, integritet och värdighet samt delaktighet vid planering och dokumentation.

En specialistsjuksköterskan inom intensivvård ska kunna:

- ha ett professionellt förhållningssätt gentemot kritiskt sjuka patienter och deras närstående
- utifrån patientens behov och resurser identifiera, planera, genomföra och kontinuerligt utvärdera vårdprocessen och dess resultat som genomförs tillsammans med patient, närstående och vårdteamet under vårdtiden samt i samband med övergångar och transitioner
- utforma den högteknologiska vårdmiljön för att skapa förutsättningar för ett personcentrerat arbetssätt.

Samverkan i team

Intensivvård bedrivs i en interdisciplinär kontext. Samverkan i team är därför av största vikt för att tillgodse att patient erhåller en god och säker vård. Teamarbete främjar kontinuitet och stärker patientsäkerheten.

En specialistsjuksköterskan inom intensivvård ska kunna:

- skapa kontinuitet och trygghet för patienten och närstående genom att verka för ett interprofessionellt samarbete, kommunikation och dialog i det vårdteamet
- ansvara för att leda omvårdnadsarbetet i intensivvårdsteamet
- samverka med andra yrkesgrupper och professioner
- samverka med andra enheter och verksamheter
- samverka med andra professioner, verksamheter och myndigheter vid stora olyckor och katastrofer.

Evidensbaserad vård

Evidensbaserad vård inom intensivvård innebär att systematiskt använda de bästa tillgängliga metoder som gör störst nytta för patienten.

En specialistsjuksköterska inom intensivvård ska kunna:

- utifrån kompetensområdet samt patientens behov och resurser ansvara för att patientens behandling och omvårdnad bedrivs evidensbaserat
- aktivt initiera och implementera bästa tillgängliga evidens i patientvården
- självständigt initiera och tillämpa evidensbaserade kunskapsunderlag
- utifrån vetenskap och erfarenhetsbaserad kunskap kritiskt granska och utvärdera olika ordinationer, behandlingsformer och omvårdnadsinterventioner
- aktivt delta i utveckling och utformning av vårdmiljön inom intensivvård så att den underlättar tillämpning av evidens
- ansvara för att utveckla omvårdnadsvariabler för att mäta, förbättra och initiera utveckling av omvårdnaden inom intensivvård



Förbättringskunskap och kvalitetsutveckling

Förbättringskunskap och kvalitetsutveckling inom intensivvård innebär att integrera fördjupad kunskap i kvalitet och förbättringsarbete i omvårdnadsarbetet samt ständigt utveckla och förbättra vården.

En specialistsjuksköterska inom intensivvård ska kunna:

- ha kunskap om metoder hur utvecklings- och förbättringsarbete bedrivs inom intensivvård
- identifiera behov av, organisera framtagandet, samt implementera evidensbaserade kliniska riktlinjer, kvalitetsindikatorer på både lokal och nationell nivå
- identifiera områden inom verksamheten med behov av förbättring
- initiera, leda och utvärdera systematiskt förbättringsarbete
- medverka till utveckling av kvalitetsindikatorer inom intensivvård
- analysera och tillämpa insamling av både kvalitativa och kvantitativa data relevanta för kvalitetsutveckling inom intensivvård.

Säker vård

Säker vård inom intensivvård innebär att ha kunskap om regelverk och riktlinjer samt ha handlingsberedskap för att förebygga att patienter utsätts för komplikationer eller vårdskada. Intensivvård är en högriskverksamhet där potentia läkemedel och avancerad medicinskteknisk utrustning används.

Specialistsjuksköterskan ska ha kunskap om och ges möjlighet till att utföra arbetsuppgifter på ett patientsäkert sätt. Vidare ska specialist-sjuksköterskan vara riskmedveten, identifiera risker och rapportera negativa händelser samt initiera och delta i utvecklingen av omvårdningsinterventioner som bidrar till hög patientsäkerhet.

En specialistsjuksköterska inom intensivvård ska kunna:

- genomföra riskbedömningar, åtgärda och utvärdera det förebyggande arbetet mot vårdskador, som till exempel trycksår, vårdrelaterade infektioner, delirium och critical illness
- tillsammans med patient, närstående, vårdteam och mottagande enhet planera för patientens fortsatta vård efter intensivvård så att det blir en säker överflyttning till nästa vårdnivå
- värdera, föreslå och organisera riskanalys och delta i det förebyggande arbete av komplikationer och brister i vården.
- hantera medicintekniska produkter på ett säkert sätt för patient och medarbetare utifrån evidens, lagar och författningar
- identifiera smittfarliga sjukdomar och motverka dess spridning utifrån gällande säkerhetsrutiner och smittskyddslagstiftning.

Informatik

Strukturerad information och digital teknik är ett kunskapsområde med syfte att stödja kommunikation som kan underlätta patienters, närståendes och vårdpersonals behov både under och efter vårdtiden. Digital teknik är en viktig förutsättning för planering, beslutsfattande och utvärdering av vård och behandling inom intensivvården.

En specialistsjuksköterska inom intensivvård ska kunna:

- identifiera behov av information hos patient och närstående samt anpassa informationsvägar utifrån vårdens resurser
- inhämta och analysera data genererade från flera informationskällor såsom objektiva och subjektiva patientupplevelser, övervakning och medicinsk-teknisk utrustning
- använda olika kommunikationsverktyg, interagera och arbeta stödjande för att kunna kommunicera med kritiskt sjuka och/eller kognitivt påverkade patienter samt deras närstående
- kunna arbeta i en högteknologisk miljö och aktivt delta i utvecklingen av patientnära informationssystem
- genomföra säkra och strukturerad kommunikations- och informationsöverföring genom hela vårdprocessen, med särskilt fokus på vårdens övergångar.

Specialistsjuksköterskan med inriktning mot intensivvård har genom fördjupad kunskap och färdigheter inom intensivvård kompetens att samordna det kliniska omvårdnadsarbetet i enhetlighet med de sex kärnkompetenserna. Specialistsjuksköterskans roll inom intensivvård som samordnande, arbetsledande och undervisande medför behov av kunskap och kompetens även inom ledarskap och pedagogik.

LEDARSKAP

Specialistsjuksköterskan ska inom sitt yrkesområde ha förmåga att planera, leda och utveckla arbetet i teamet kring patienten samt samarbeta med företrädare för andra professioner i vården.

En specialistsjuksköterska inom intensivvård ska:

- utifrån patientens behov och resurser systematiskt leda, prioritera, fördela och samordna vård samt bidra till ett effektivt resursutnyttjande
- motivera och leda medarbetare och ge konstruktiv återkoppling i omvårdnadsarbetet
- medverka till ett arbetsklimat där transparens, tillit och respekt är i fokus, identifiera konflikter och finna strategier för problemlösning
- initiera och motivera etisk reflektion både kollegialt och i teamet
- i händelse av hot, kris eller katastrof agera och leda utifrån sitt kompetensområde.

PEDAGOGIK

Pedagogik inom intensivvård innebär att förmedla kunskap och bidra till lärande för patienter, närstående, medarbetare och studenter. Detta ska ske såväl inom professionen som i det multidisciplinära teamet.

En specialistsjuksköterska inom intensivvård ska kunna:

- medverka till interprofessionellt lärande där person- och studentcentrerat lärande är i fokus
- använda olika pedagogiska strategier för att informera, undervisa och samskapa kunskap tillsammans med patienter, närstående, kollegor och studenter
- använda evidensbaserade pedagogiska och didaktiska metoder där handledningen skapar förutsättningar för att studenten skall integrera teori med praktisk skicklighet
- ge praktisk och situationsanpassad handledning i det komplexa kliniska omvårdnadsarbetet medverka till samt leda utvecklingen av en lärande organisation och kompetensutveckling.

EN PROFESSION I UTVECKLING

Den högteknologiska vården med avancerade medicinska behandlingar i ständig utveckling kräver en kontinuerlig kompetensutveckling inom en rad områden för att möta vårdens och patienters/närståendes krav på högkvalitativ vård. Varje arbetsgivare ska tydliggöra specialistsjuksköterskans kompetensutvecklingsplan utifrån den specifika verksamhetens och individens behov. Omfattningen av kompetensutveckling bör ej understiga 40 timmar per år.

Specialistsjuksköterskan ansvarar för att identifiera kunskapsluckor och inhämta ny kunskap. För att möta framtidens behov inom hälso-och sjukvård behöver specialistsjuksköterskan inom intensivvård även ha kompetens inom e-hälsa då intensivvård är en vårdnivå som kommer bedrivas vid flera instanser både inom öppen och sluten vård.

Specialistsjuksköterskor inom intensivvård ska vara delaktiga i beslut som rör professionen och yrkesrollen inom alla led för att säkerställa att patienten erhåller en god och säker omvårdnad.

Riksföreningen för anestesi och intensivvård arbetar för:

- att fortbildning för specialistsjuksköterskor inom intensivvård regleras nationellt så att en kontinuerlig kompetensutveckling inom professionen säkerställs
- att kliniska lektorat inrättas vid intensivvårdsavdelningar för att skapa förutsättning för forskning och utveckling inom avancerad omvårdnad inom intensivvård
- att professurer inom omvårdnad/intensivvård inrättas
- att interprofessionellt samarbete med nationella och internationella nätverk och intresseorganisationer utvecklas
- att specialistsjuksköterskans kompetens inom intensivvård konsulteras både inom öppen- och slutenvård där utgångspunkten är patientens avancerade medicinska och omvårdnadsbehov.

LITTERATURLISTA

Bergqvist Månsson, Sara (red.) (2013). *Teamarbete & förbättringskunskap: två kärnkompetenser för god och säker vård*. Stockholm: Svensk sjuksköterskeförening

Bergqvist Månsson, Sara (red.) (2016). *Säker vård: en kärnkompetens för vårdens samtliga professioner*. Stockholm: Svensk sjuksköterskeförening

Bergqvist Månsson, Sara (red.) (2019). *Personcentrerad vård – en kärnkompetens för god och säker vård*. Stockholm: Svensk sjuksköterskeförening

Flin R, O'Connor P, Crichton M. (2008) *Safety at the Sharp End*. Ashgate, Surrey

Forsberg, A. (2016). *Omvårdnad på akademisk grund*. Stockholm: Natur & Kultur, ss. 120–133.

ICN – International Council of Nurses (2012), *The ICN code of ethics for nurses*.
https://www.icn.ch/sites/default/files/inline-files/2012_ICN_Codeofethicsfornurses_%20eng.pdf

Jakimowicz S., Perry L. (2015) *A concept analysis of patient-centred nursing in the intensive care unit*. *Journal of Advanced Nursing* 71(7), 1499–1517. doi: 10.1111/jan.12644

Leksell, J & Lepp, M. (2013). *Sjuksköterskans kärnkompetenser*. Stockholm: Liber, ss.193–216.

Lindh M, Sahlquist L. (2012). *Säker vård*, Natur och Kultur Stockholm.

Schernwood G., Barnsteiner, J. (2013). *Kvalitet och säkerhet inom omvårdnad – sex grundläggande kärnkompetenser*. Lund: Studentlitteratur.

SFS 2017:30. *Hälso- och sjukvårdslagen*. Stockholm: Socialdepartementet. Hämtad från https://www.riksdagen.se/sv/dokument-lagar/dokument/svensk-forfattningssamling/halso-och-sjukvardslag_sfs-2017-30

Svensk sjuksköterskeförening, (2016). *Kompetensbeskrivning för legitimerad sjuksköterska*

Svensk sjuksköterskeförening, (2016). *Ledarskap för omvårdnad och Magnetmodellen*

Svensk sjuksköterskeförening, Svenska Läkarsällskapet (2017). *Teamarbete & Förbättringskunskap. Två kärnkompetenser för god och säker vård*.

Willman, A., Bahtsevani, C., Nilsson, R & Sandström, B (2016). *Upplaga 4:1. Evidensbaserad omvårdnad*. Lund: Studentlitteratur.

ARBETSGRUPP:

Eva Barkestad, leg. sjuksköterska, specialistutbildning inom intensivvård, utbildningsledare, Danderyds sjukhus.

Isabell Fridh, leg. sjuksköterska, specialistutbildning inom intensivvård, med. dr, bitr. professor, Högskolan i Borås.

Eva Joelsson-Alm, leg. sjuksköterska, specialistutbildning inom intensivvård, med. dr, utvecklingsamordnare, Södersjukhuset.

Mona Ringdahl, leg. sjuksköterska, specialistutbildning inom intensivvård, med. dr, bitr. professor, Göteborgs universitet.

Eva Åkerman, leg. sjuksköterska, specialistutbildning inom intensivvård, med. dr, universitetssjuksköterska, Karolinska universitetssjukhuset.

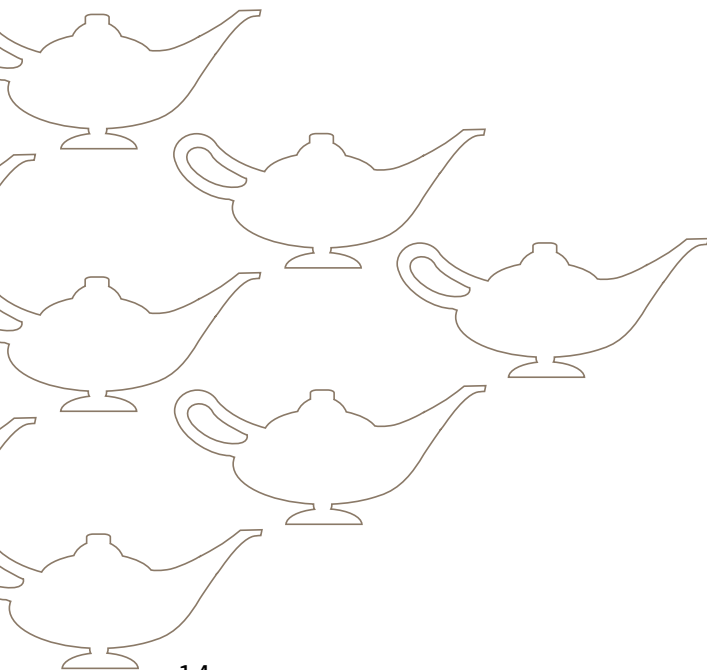
Helen Berthelson, leg. sjuksköterska, specialistutbildning inom intensivvård, master integrerad hälsovetenskap, enhetschef, Kristianstad.

Ann-Charlotte Falk, leg. sjuksköterska, specialistutbildning inom intensivvård, med. dr, omvårdnadsansvarig, Karolinska universitetssjukhuset.

Ing-Marie Larsson, leg. sjuksköterska, specialistutbildning inom intensivvård, med. dr, universitetslektor, Uppsala universitet.

Catarina Tingsvik, leg. sjuksköterska, specialistutbildning inom intensivvård, vårdutvecklare, doktorand, Länssjukhuset Ryhov, Jönköping.

Lina Bergman, leg sjuksköterska, specialistutbildning inom intensivvård, fil. dr, Sahlgrenska Akademin, Göteborgs Universitet



REFERENSGRUPP:

Camilla Fröjd, leg. sjuksköterska, specialistutbildning inom intensivvård, med. dr, universitetslektor, Uppsala universitet.

Åsa Engström, leg. sjuksköterska, specialistutbildning inom intensivvård, professor, utbildningsledare, Luleå tekniska universitet.

Oili Dahl, leg. sjuksköterska, specialistutbildning inom intensivvård, med. dr, utbildningschef PMI, Karolinska universitetssjukhuset.

Nätverk för Regionalt Donationsansvarig

sjuksköterska, Svensk sjuksköterskeförening

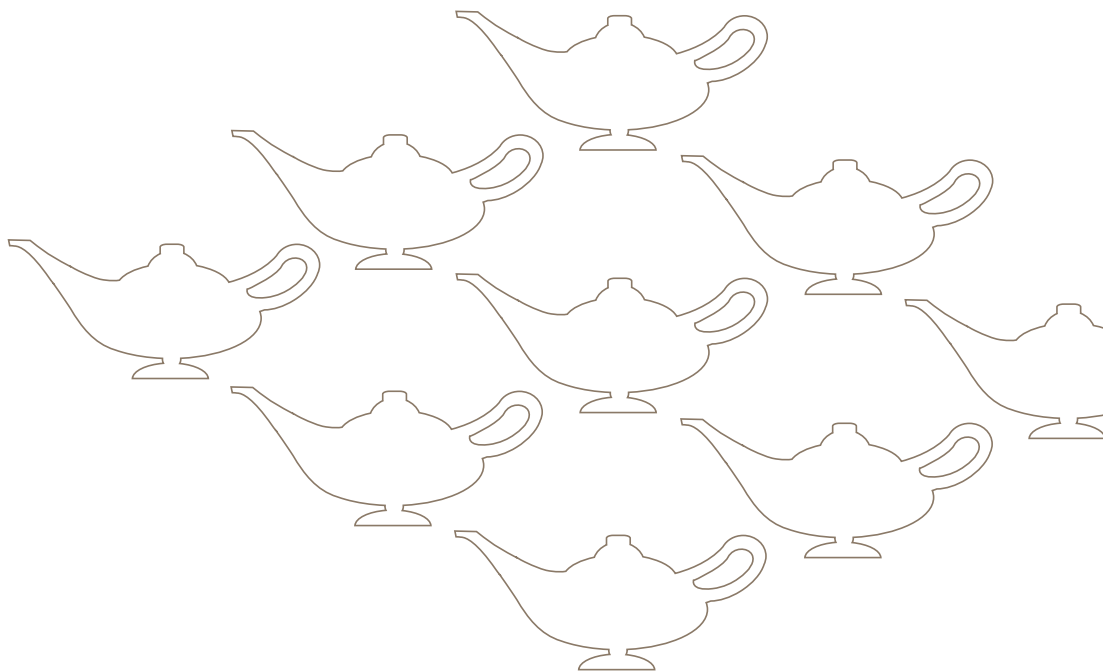
Verkställande råd för utbildning, Rf Anlva

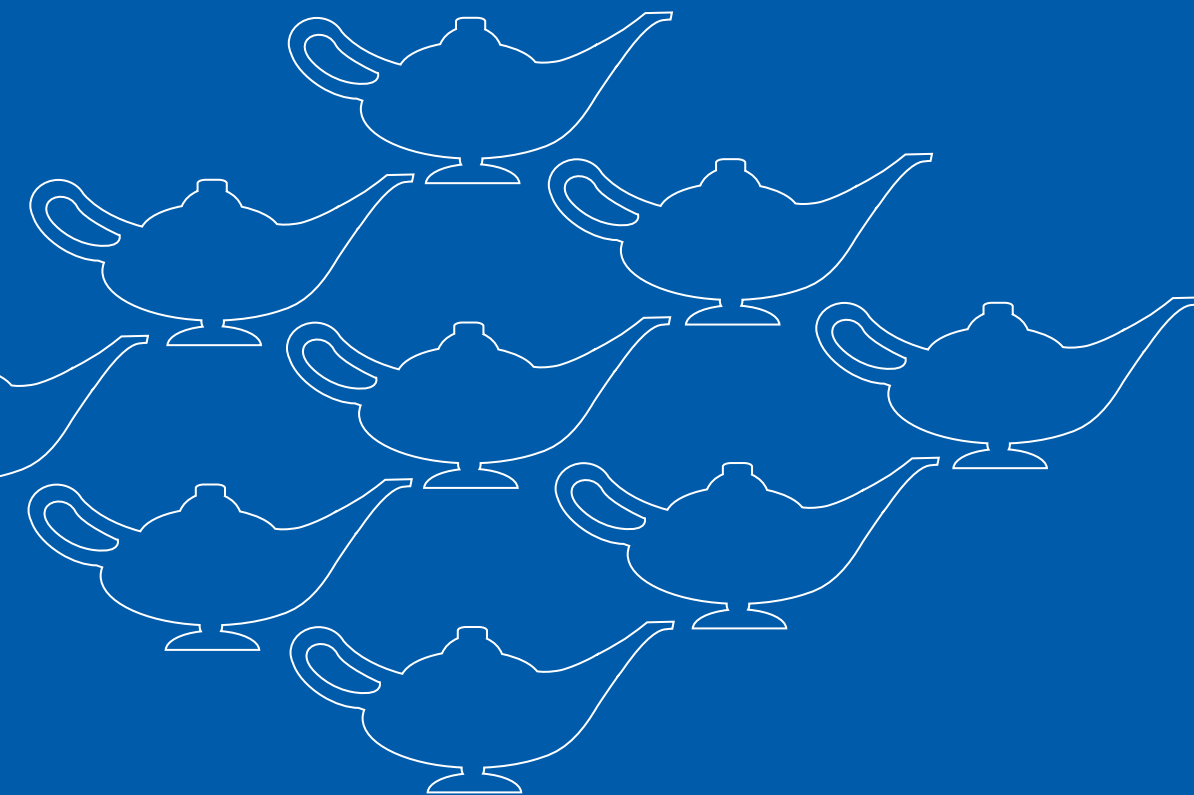
Verkställande råd för forsknings- och utveckling, Rf Anlva

Verkställande råd för Ny i Anlva, Rf Anlva

Verkställande råd redaktion, Rf Anlva

Verkställande råd för Chefer och ledare, Rf Anlva





**Riksföreningen
för anestesi och intensivvård**

www.aniva.se
epost: styrelsen@aniva.se



Svensk sjuksköterskeförening

Baldersgatan 1
114 27 Stockholm
Tel 08-412 24 00
www.swenurse.se